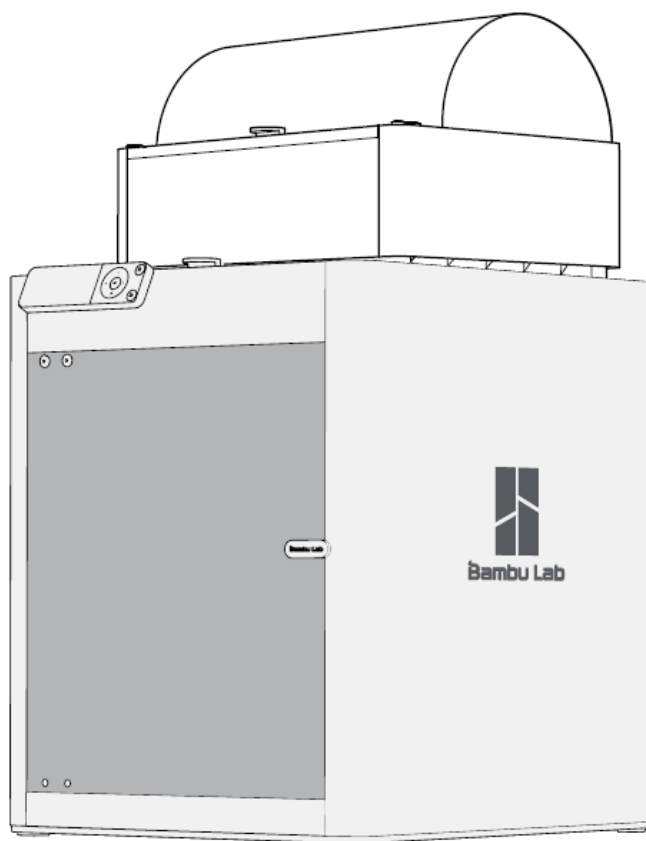




Bambu Lab P1S-Combo 3D Printer

3D Tlačiareň



 Pred použitím produktu si pozorne prečítajte tento návod a uchovajte ho pre budúce použitie.

 Bezpečnostné upozornenie: Nepripájajte k napájaniu, kým nie je montáž dokončená.



Bambu Studio & Bambu Handy

<https://bambulab.com/download>

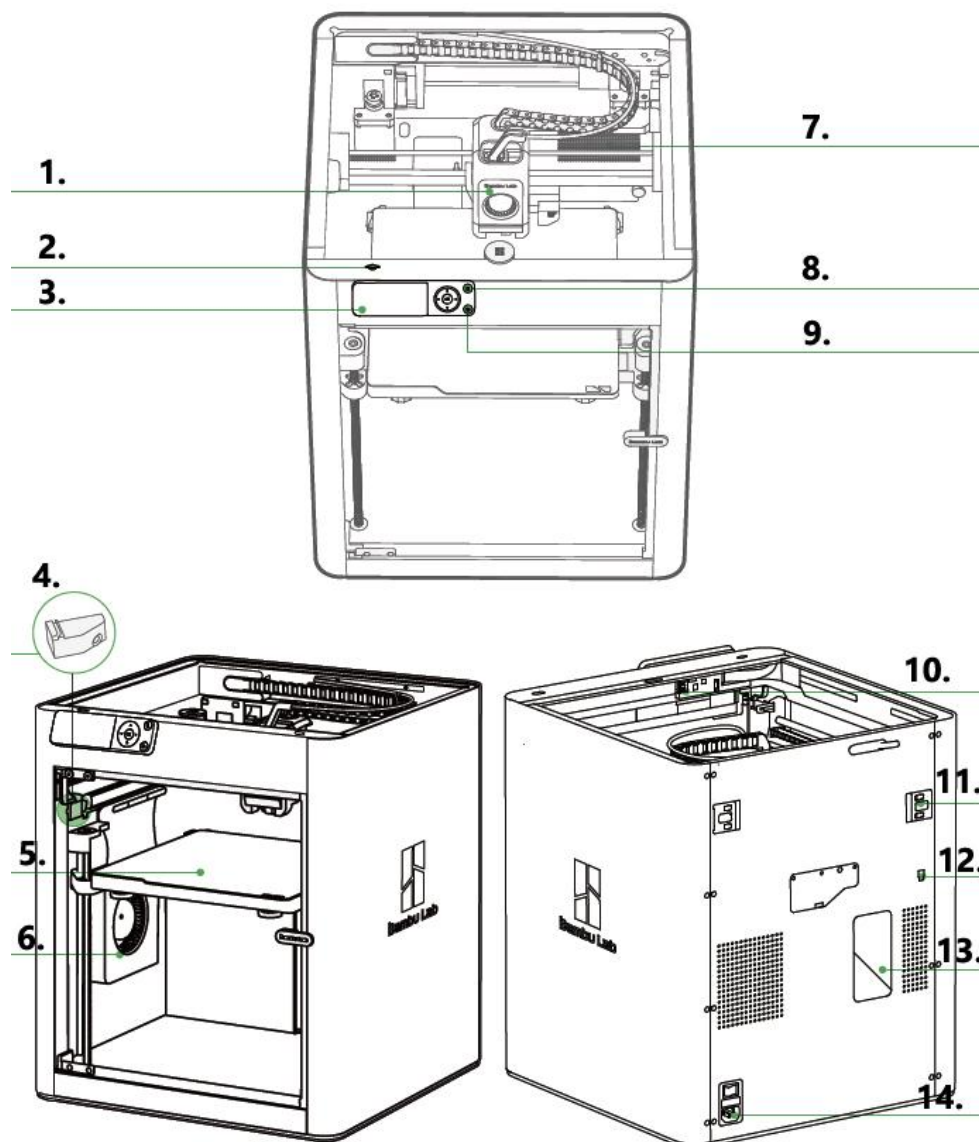
Upozornenie:

- Pri používaní AMS (Automatického materiálového systému) odporúčame používať filament Bambu, ktorý bol dôkladne testovaný pre prácu s AMS.
- Prosím, vyhnite sa používaniu mäkkých materiálov ako TPU alebo vlhkého PVA, pretože sa môžu v AMS zaseknúť.
- AMS podporuje cievky so šírkou od 50 mm do 68 mm. Dôrazne odporúčame používať filamente s plastovými cievkami, ktoré sa správne zmestia dovnútra AMS. Ak preferujete používanie kartónových cievok, naliehavo odporúčame použiť adaptér na cievky, aby sa znížilo riziko prešmykovania a zanechania nečistôt v AMS.
- Ak narazíte na akékoľvek problémy s konkrétnymi filamentmi, dajte nám, prosím, vedieť, aby sme mohli poskytnúť lepšie rady našej komunite.

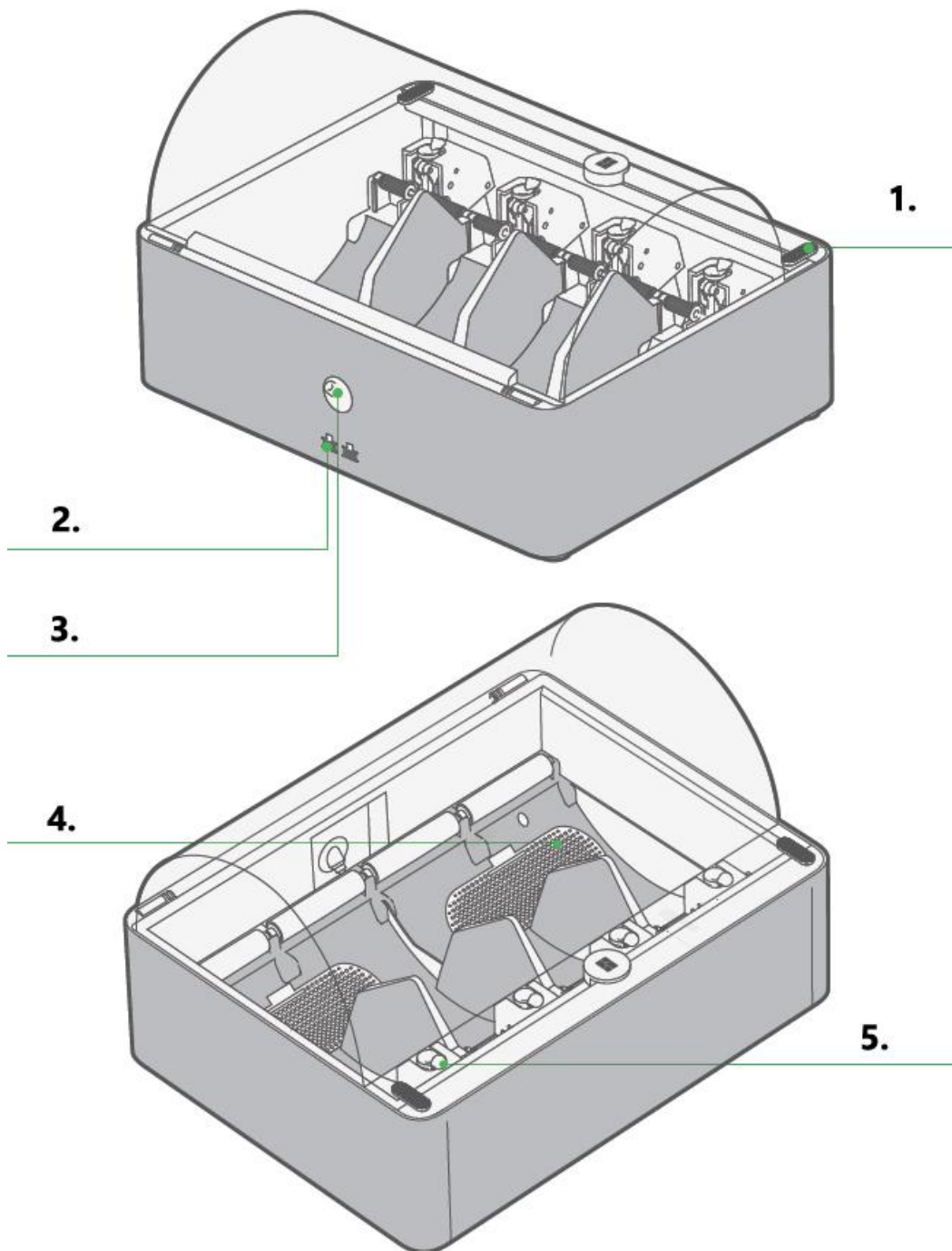


Component Introduction -> Predstavenie komponentov

1. Tool Head -> Nástrojová hlava
2. SD Card -> SD karta
3. Screen -> Obrazovka
4. Chamber Camera -> Kamera komory
5. Build Plate -> Stavebná doska
6. Auxiliary Part Cooling Fan -> Ventilátor na chladenie pomocných častí
7. Air Filter -> Vzduchový filter
8. Pause -> Pozastaviť
9. Back -> Späť
10. USB Charging Port -> USB nabíjací port
11. Belt Tensioner -> Napínač remeňa
12. Bambu Bus Port 4-Pin -> 4-pinový port zbernice Bambu
13. Excess Chute -> Sklz na prebytočný materiál
14. Power Socket -> Napájacia zásuvka

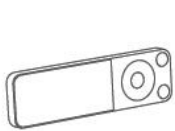


1. Buckle - Spona
2. Bambu Bus Cable 6-Pin Interface - 6-koľíkové rozhranie pre kábel Bambu Bus
3. Filament Outlet - Výstup filamentu
4. Desiccant - Vysúšadlo
5. Filament Inlet - Vstup filamentu



Špecifikácia príslušenstva

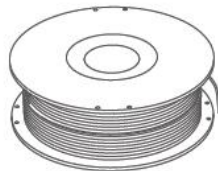
1. Obrazovka
2. Držiak cievky
3. 250g vlákno (x3)
4. Náhradný horúci koniec (hotend)
5. Podložka na čistenie trysky (x2)
6. Napájací kábel
7. Náhradný orezávač vlákna (x2)
8. Kábel Bambu Bus-6Pin
9. Imbusový kľúč H1.5, Imbusový kľúč H2
10. Nástroj na uvoľnenie trysky
11. Tlačová podložka (predinštalovaná)
12. Kábel Bambu Bus-4Pin
13. Škrabka Bambu



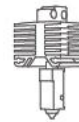
1.



2.



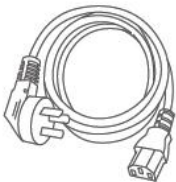
3.



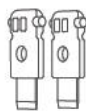
4.



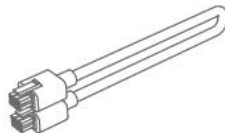
5.



6.



7.



8.



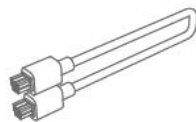
9.



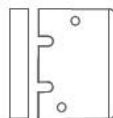
10.



11.

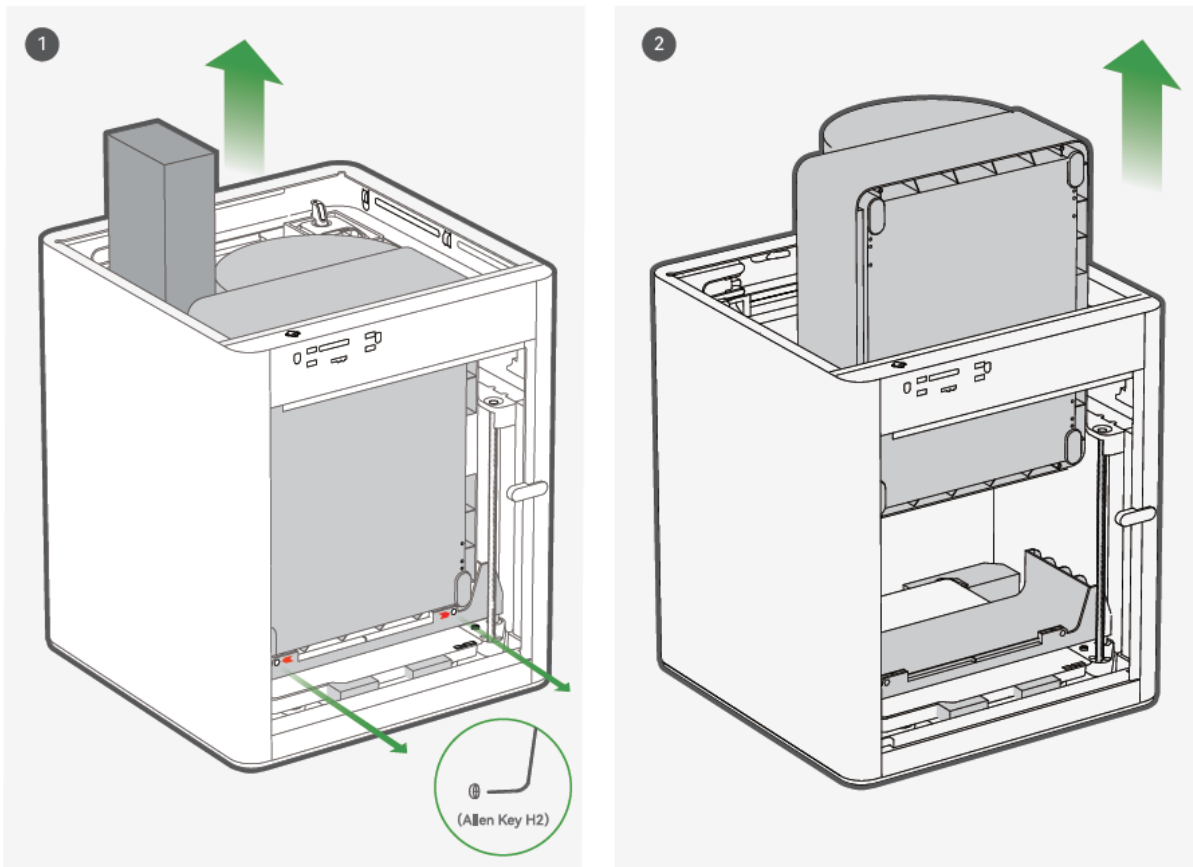


12.



13.

Odomknutie AMS a nástrojovej hlavy



1.
Vyberte škatuľu s príslušenstvom. Pomocou imbusového kľúča H2 odstráňte skrutky podľa obrázka.

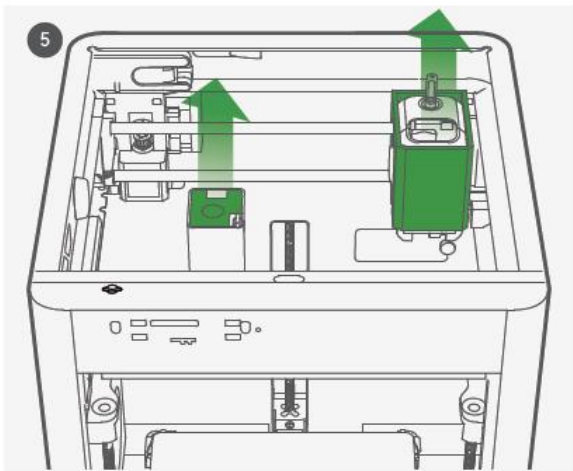
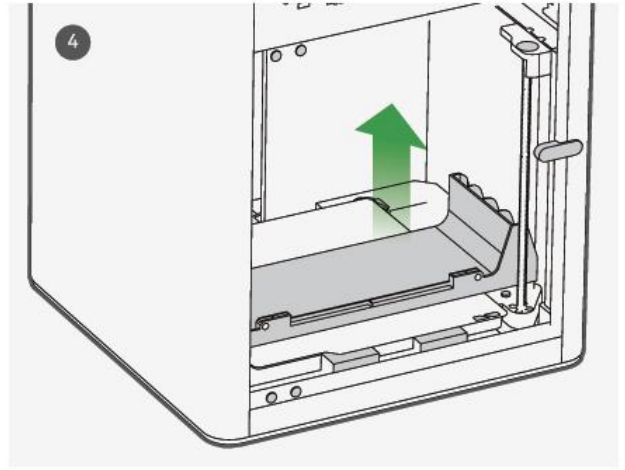
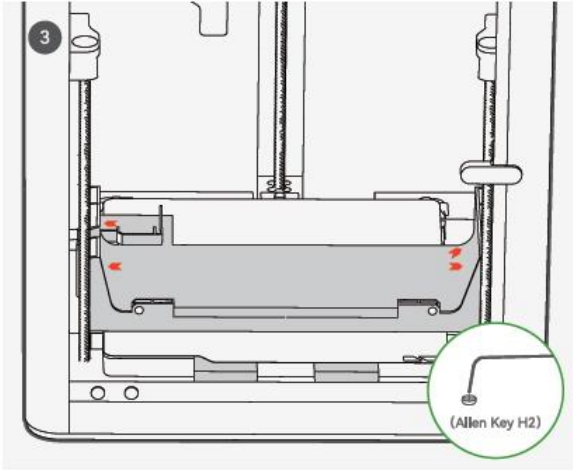
**Na ľahšie odomknutie skrutiek odporúčame použiť krátky koniec imbusového kľúča.*

2.
Vytiahnite AMS vysunutím cez hornú časť.

3
Odstráňte štyri skrutky, ako ukazujú šípky. (Imbusový kľúč H2)

4
Vyberte tlmenie AMS.

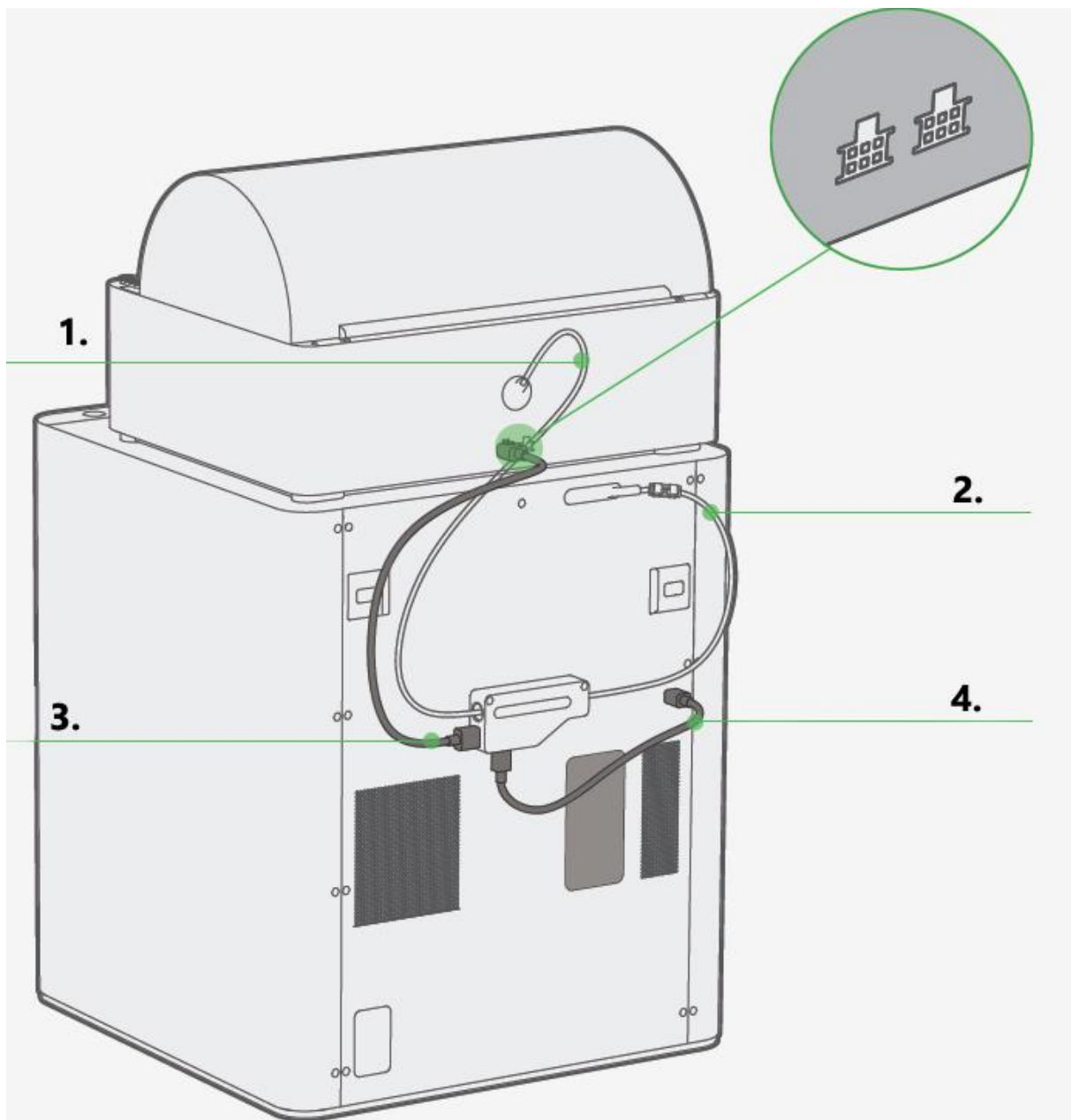
5
Odstráňte kartón z nástrojovej hlavy. Odstráňte penu z prebytočného žľabu.



AMS Assembly -> Montáž AMS

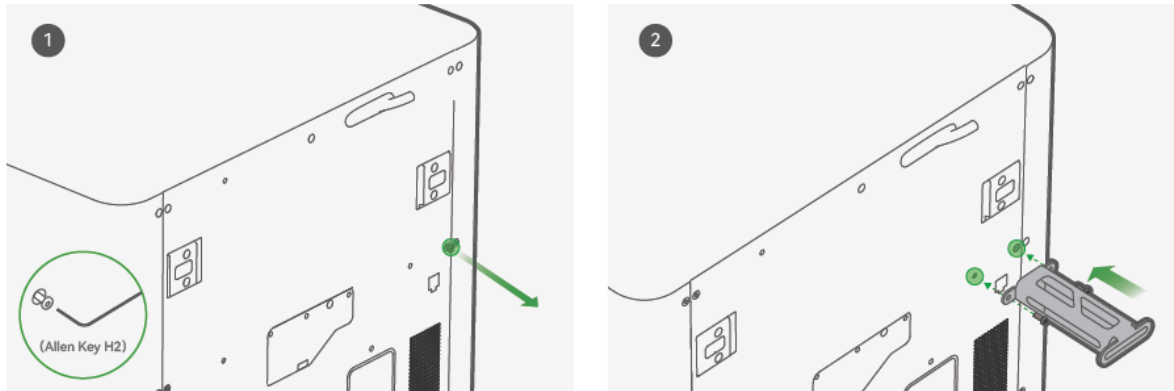
1. 550mm PTFE Tube -> 550mm PTFE trubica
2. 370mm PTFE Tube -> 370mm PTFE trubica
3. Bambu Bus Cable-6Pin -> Bambu zbernicový kábel-6Pin
4. Bambu Bus Cable-4Pin -> Bambu zbernicový kábel-4Pin

**6-pinový kábel môže byť zapojený do ktoréhokolvek rozhrania.*



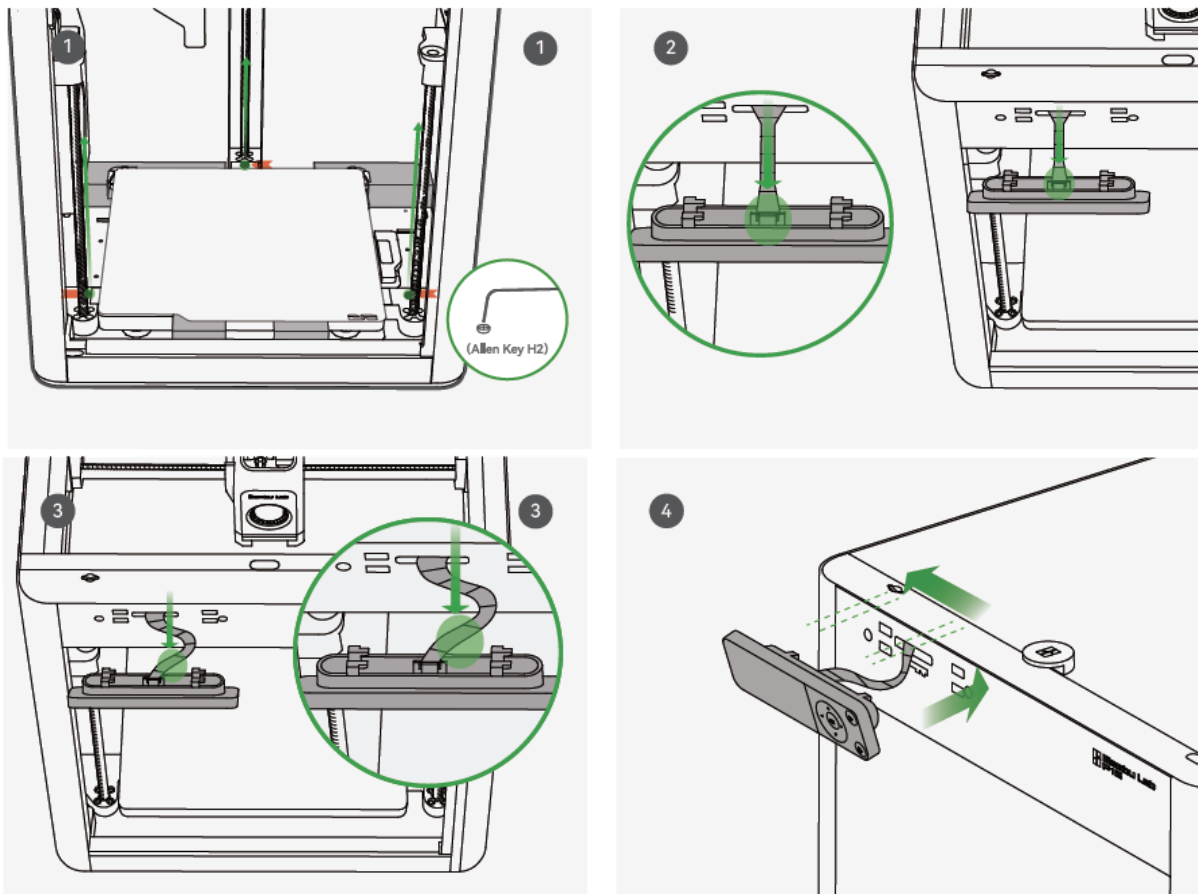
Spool Holder Assembly -> Montáž držiaka cievky

1. Odstráňte skrutku podľa obrázka pomocou imbusového kľúča H2.
2. Pripevnite držiak cievky dvoma skrutkami z krabice s príslušenstvom.



Hot Bed Unlock & Screen Installation -> Odomknutie vyhrievanej podložky a inštalácia obrazovky

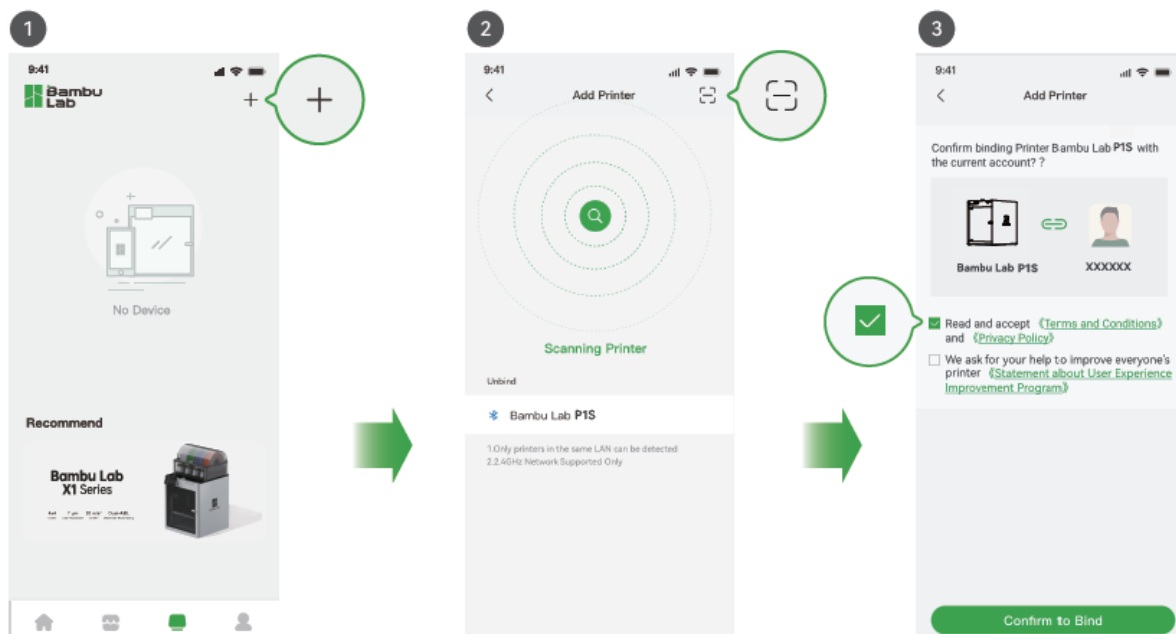
1. Odstráňte tri skrutky pomocou imbusového kľúča H2, aby ste odomkli vyhrievanú podložku.
2. Vložte kábel LCD do portu jeho zapojením do konektora podľa obrázka.
3. Upozornenie: Ohnite kábel LCD smerom k otvoru na zadnej strane obrazovky podľa obrázka.
4. Vložte obrazovku späť do slotu na tlačiarňi a potom ju zaistite posunutím doľava.



Pripájanie tlačiarne

1. Stiahnite si aplikáciu Bambu Handy. Zaregistrujte sa a prihláste sa do svojho účtu Bambu Lab.
2. Pripojte tlačiareň k napájaniu. Postupujte podľa pokynov na obrazovke, kým sa nedostanete na stránku zobrazenú na pravej strane.
3. Použite Bambu Handy na naskenovanie QR kódu na obrazovke a spárujte tlačiareň so svojím účtom Bambu Lab.
4. Postupujte podľa pokynov na obrazovke a dokončite úvodnú kalibráciu. Je normálne, že počas procesu kalibrácie dochádza k vibráciám a hluku.

NEODSTRAŇUJTE ochrannú penu zospodu vyhrievanej podložky, kým sa nedokončí úvodná kalibrácia.



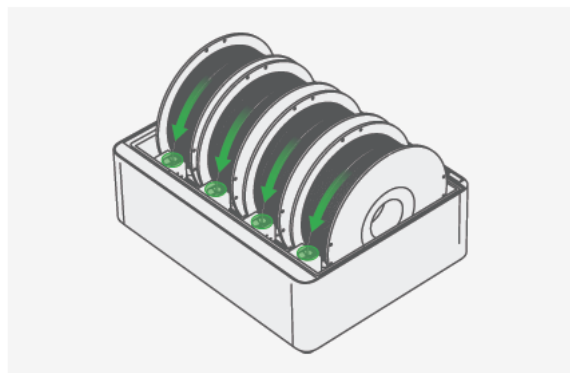
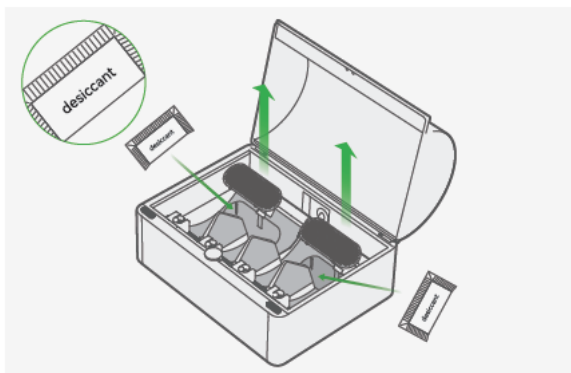
Prvá tlač

Vložte aspoň jednu cievku Bambu Filamentu do AMS. Zapnite napájanie a spustíte tlačiareň a AMS. Vložte filament do vstupného otvoru pre filament. Po detekcii sa filament automaticky predbežne zavedie.

***Odporúčame najprv vytlačiť jednofarebný model s dodaným Bambu PLA.**

Vyberte "ikonku foldra - priečinka" a vyberte súbor na spustenie prvej tlače.

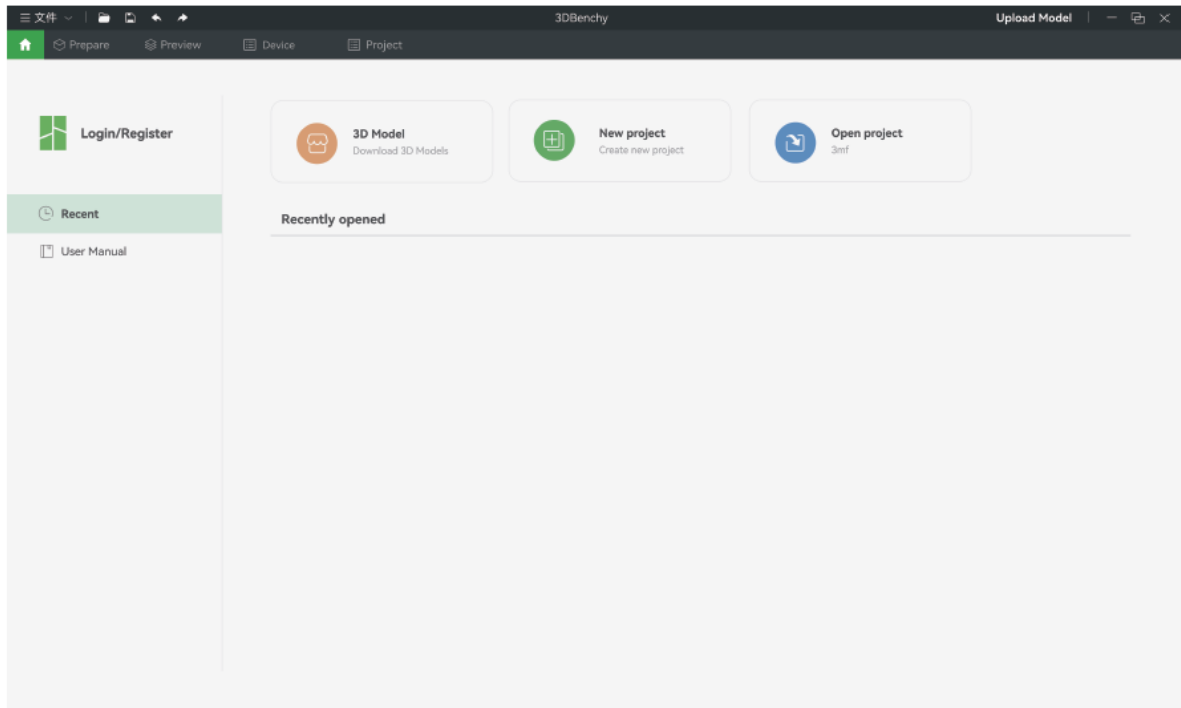
***Odporúčame použiť jeden z predinštalovaných súborov ako prvú testovaciu tlač. Všetky predinštalované súbory je možné tlačiť s PLA Basic alebo PLA Matte.**



Bambu Studio

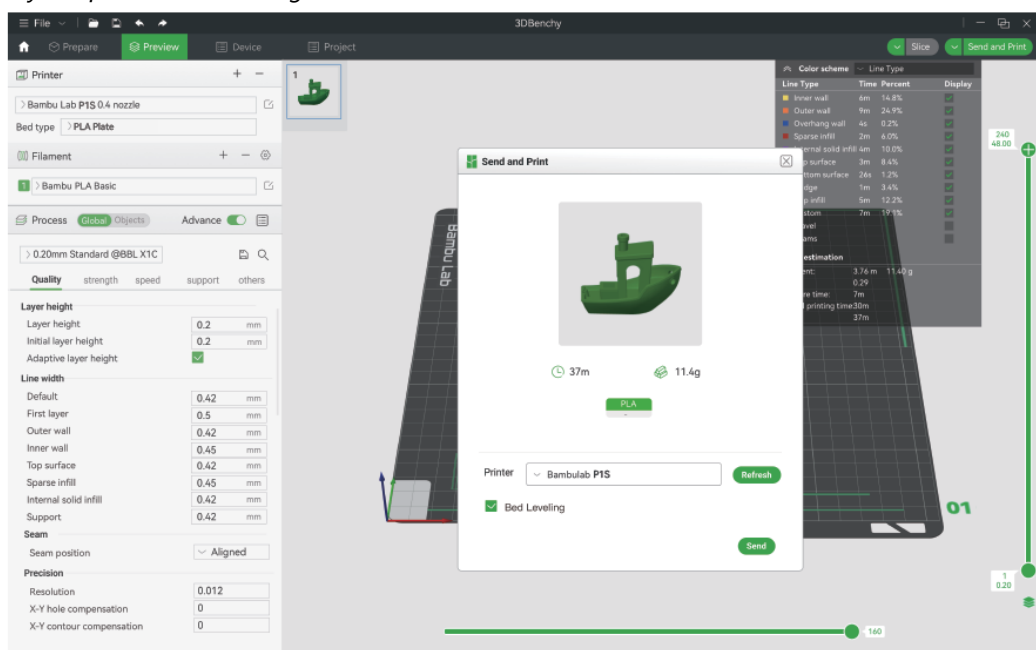
Stiahnite si aplikáciu Bambu Studio na odkaze: <https://bambulab.com/en/download/studio>

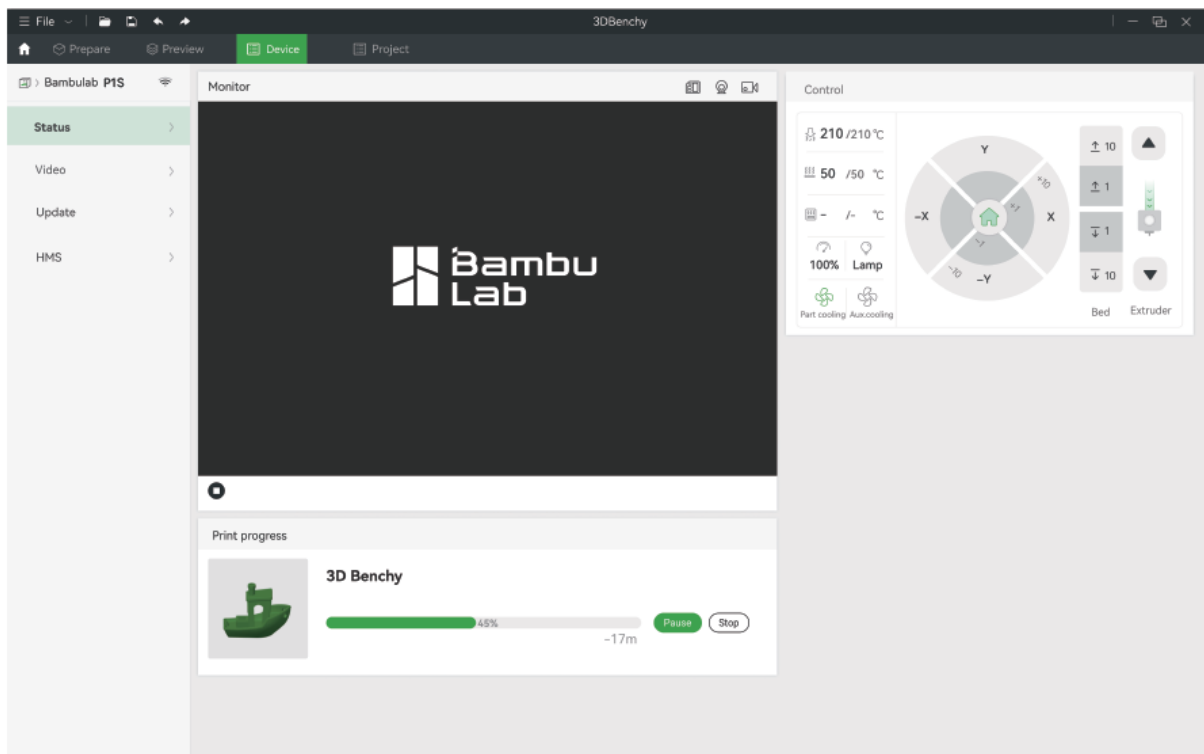
Prihláste sa do Bambu Studio pomocou svojho účtu Bambu Lab, ktorý je rovnaký ako pre online obchod Bambu. Vytvorte alebo otvorte projekt.



Naslicujete model, vyberte svoju tlačiareň a odošlite model na tlač.

**Každá vrstva predstavuje samostatný komponent, ktorý možno analyzovať, úpravne spracovať alebo tlačiť oddelene. Táto metóda zlepšuje presnosť a kontrolu pri výrobe, najmä v medicínskych alebo inžinierskych aplikáciách - Slicing*





Počas tlače môžete na diaľku monitorovať svoju tlač alebo pozastaviť/zastaviť tlač v rozhraní "Zariadenie".

Špecifikácie

Kategória	Položka	Špecifikácia
	Technológia tlače	Modelovanie ukladaním (Fused Deposition Modeling)
Telo	Objem tlače (Š*H*V)	256*256*256 mm ³
	Šasi	Oceľ
	Kryt	Plast a sklo
Tlačová hlava	Hot End	Celokovový
	Ozubené kolesá extrudéra	Oceľ
	Tryska	Nerezová oceľ
	Max. teplota Hot Endu	300°C
	Priemer trysky (v balení)	0.4 mm
	Priemer trysky (voliteľné)	0.2 mm, 0.6 mm, 0.8 mm
	Rezačka filamentu	Áno
	Priemer filamentu	1.75 mm
Vyhrievaná podložka	Kompatibilná tlačová podložka	Bambu Textured PEI Plate
		Bambu Cool Plate
		Bambu Engineering Plate
		Bambu High Temperature Plate
	Max. teplota tlačovej podložky	100°C
Rýchlosť	Max. rýchlosť tlačovej hlavy	500 mm/s
	Max. zrýchlenie tlačovej hlavy	20 m/s ²
	Max. prietok Hot Endu	32 mm ³ /s @ABS (Model: 150*150mm jedna stena; Materiál: Bambu ABS; Teplota: 280°C)
Chladenie	Ventilátor chladenia dielu	Uzavretá slučka
	Ventilátor Hot Endu	Uzavretá slučka
	Ventilátor radiacej dosky	Uzavretá slučka
	Regulačný ventilátor teploty komory	Uzavretá slučka
	Pomocný ventilátor chladenia dielu	Uzavretá slučka
	Vzduchový filter	Filter s aktívnym uhlím
Podporovaný filament	PLA, PETG, TPU, ABS, ASA, PVA, PET	Ideálne
	PA, PC	Schopné
	Polymér vystužený uhlíkovými/sklenenými vláknami	Neodporúča sa
Senzory	Kamera na monitorovanie komory	Nízka snímková frekvencia 1280 x 720 / 0.5fps, Podpora časozberu

	Senzor minútia filamentu	Áno
	Odometria filamentu	Voliteľné s AMS
	Obnova po strate napájania	Áno
Fyzické rozmery	Rozmery (Š×H×V)	389*389*458 mm ³
	Čistá hmotnosť	12.95kg
Elektrické požiadavky	Vstupné napätie	100-240 VAC, 50/60 Hz
	Maximálny výkon	1000W@220V, 350W@110V
	Výstupný výkon USB	5V/1.5A
Elektronika	Displej	2,7-palcová obrazovka 192x64
	Konektivita	Wi-Fi, Bluetooth, Bambu-Bus
	Úložisko	Micro SD karta
	Ovládacie rozhranie	Tlačidlo, Aplikácia, PC aplikácia
	Pohybový ovládač	Dvojjadrový Cortex M4
Softvér		Bambu Studio
	Slicer	Podpora slicerov tretích strán, ktoré exportujú štandardný G-kód, ako sú Superslicer, Prusaslicer a Cura, ale niektoré pokročilé funkcie nemusia byť podporované.
	Podporovaný OS pre Slicer	MacOS, Windows
Wifi	Frekvenčný rozsah	2412MHz-2472MHz(CE)
		2412MHz-2462MHz(FCC)
		2400MHz-2483.5MHz(SRRC)
	Vysielací výkon (EIRP)	≤21.5dBm(FCC)
≤20dBm(CE/SRRC)		
Protokol	IEEE802.11 b/g/n	
Bluetooth	Frekvenčné pásmo	2402MHz-2480MHz(CE/FCC)
		2400MHz-2483.5MHz(SRRC)
	Vysielací výkon (EIRP)	≤20dBm(FCC/SRRC)
		<10dBm(CE)
Protokol	BLE5.0	



Bambu Studio
Bambu Handy

<https://bambulab.com/download>

Zákaznícka podpora

Prosím, navštívte Bambu Lab Wiki pre viac návodov na nastavenie a údržbu.

<https://wiki.bambulab.com/en/home>

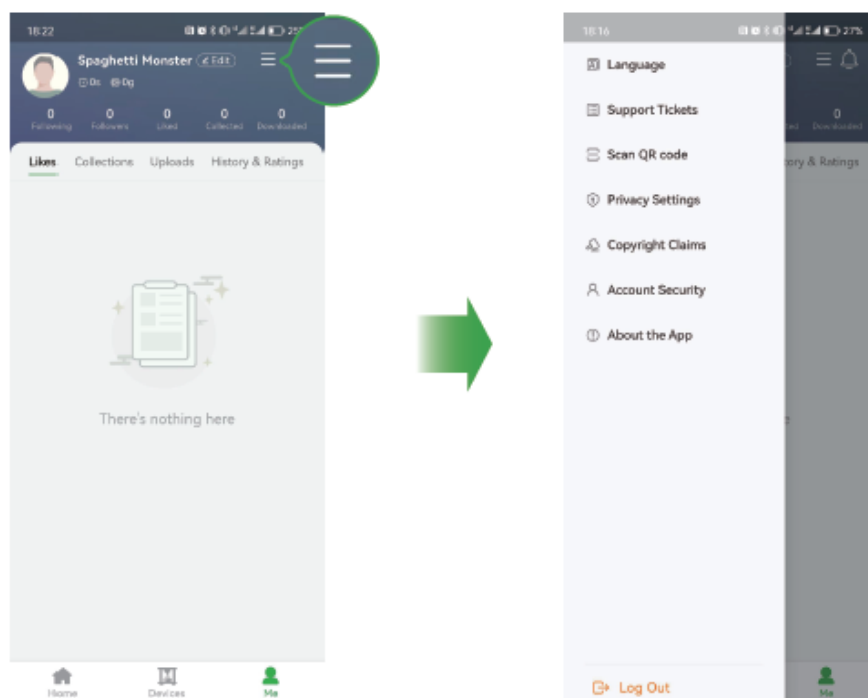


Ak potrebujete podporu, vyskúšajte jeden z dvoch prístupov:

Prístup 1: Vytvorte lístok s požiadavkou na podporu na oficiálnej webovej stránke



Prístup 2: Vytvorte lístok s požiadavkou o podporu v aplikácii Bambu Handy.





Bambu Lab

Užívaj!

www.bambulab.com